

PRŮVODCE ARCHEOLOGICKOU EXPOZICÍ

MĚSTSKÉ MUZEUM TÝNEC NAD SÁZAVOU

Vytvořeno ve spolupráci:



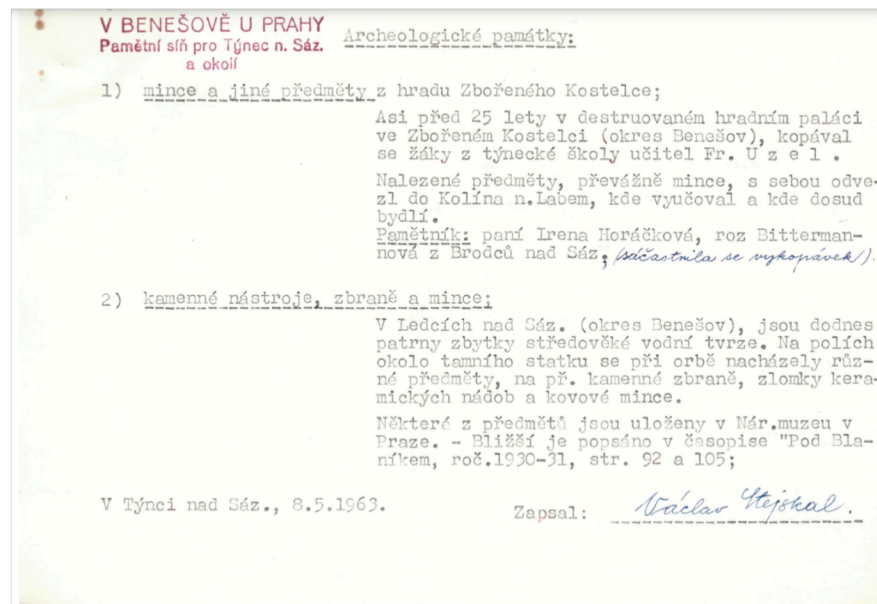
HISTORIE ARCHEOLOGICKÉ SBÍRKY

Vznik archeologické sbírky zdejšího muzea je spjat s ustanovením Vlastivědného kroužku 15. září 1955. Jedním z hlavních cílů byla sbírkotvorná činnost a s pomocí mnoha odborných institucí a Místního národního výboru i založení muzea, k jehož otevření došlo v prostorách hradního areálu 1. května 1959. Zpočátku bylo zaměření jednoznačně na týneckou kameninu, slévárnu v Týnci a brodeckou přádelnu.

Od 1. ledna 1963 se stalo muzeum pobočkou Vlastivědného muzea Podblanicka na Jemništi, a to mělo vliv také na jeho výraznější archeologické zaměření. Na Jemništi působil ředitel Jan Hertl a archeolog Vladimír Malý, kteří úzce spolupracovali se členy Vlastivědného kroužku na poli archeologie. Tehdy přibylo do sbírek více souborů z drobných archeologických výzkumů v Týnci a okolí. Kromě toho byl prováděn tzv. sběr materiálu mezi obyvateli. Nakonec v sbírku obohatil materiál z archeologického výzkumu týneckého hradu Antonína Hejny v 70. letech 20. století.

V souvislosti s reorganizací a stěhováním Muzea Podblanicka z Jemniště, odchodem archeologa Malého utichá i muzejní spolupráce a Muzeum v Týnci funguje již samostatně. Archeologickým nálezům a jejich sběru se dále věnuje jeden ze zakládajících členů kroužku a jeho jednatel Václav Stejskal, který vytvořil výběrový katalog tehdejší archeologické sbírky.

V současnosti spravuje Muzeum v Týnci archeologický depozitář s několika desítkami přírůstků, z nichž výběr je prezentován v hradní expozici. Sbíрка obsahuje reprezentativní výběr nálezů z regionu z pravěku až industriálního období. Územním zájmem se částečně překrývá s Městským muzeem v Netvořicích a Regionálním muzeem v Jílovém u Prahy.



ARCHEOLOGIE TÝNECKA

Týnecko patří do regionu Podblanicka, které se kryje s okresem Benešov, nicméně několik faktorů ho předurčuje pro odlišný archeologický obraz zejména pro pravěké kultury. Polohou na severozápadním okraji tohoto regionu se blíží vlivu širší pražské oblasti. Řeka Sázava pak hraje důležitou roli jako tranzitní osa Čechy-Morava. A konečně klima a bonita zdejší půdy jsou zde příznivější než u zbytku regionu. Stále to však nelze srovnat s tradičními sídelními oblastmi pravěkých lidí například v úrodném Polabí a Poohří.

Nejstarší výskyt člověka zde reprezentuje kamenná štípaná industrie z období mladého paleolitu, doby lovců a sběračů starší doby kamenné. Ani první neolitictí zemědělci nevynechali Týnecko a podle několika kusých nálezů se zdá, že zde i trvale sídlili. Ojedinelé nálezy kamenné broušené industrie z eneolitu snad také dokládají pohyb lidí. Doba bronzová je poněkud v pozadí, ale již ve starší době železné zažívá Týnecko boom v budování sídlišť na Sázavě a Janovickém potoce a dalších menších přítocích. Doloženo máme minimálně sedm sídlišť ze starší i mladší doby železné.

Další výraznější evidenci archeologických nálezů máme až pro raný středověk, konkrétně střední dobu hradištní (9. až 1. polovinu 10. století), kdy v Čechách expandují Přemyslovci a budují ve středních Čechách síť opěrných hradišť. Na Týnecku jsou doložena pohřebiště i sídliště z té doby.

Období vrcholně středověké kolonizace vyplňuje mezery v sídelní mozaice a dává základ stabilnímu venkovskému i městskému osídlení, s intermezem třicetileté války vidíme důsledek kolonizačních aktivit ještě dnes. V tomto kontextu hraje významnou roli systematický výzkum týneckého hradu v 70. letech 20. století a poslední moderní výzkumy drobnějšího charakteru.

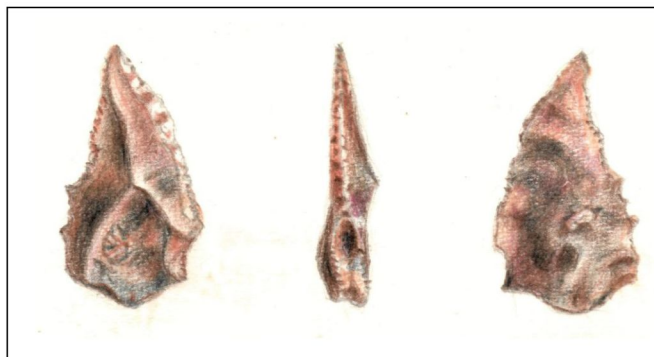


BROUŠENÁ NEBO ŠTÍPANÁ?

Kamenná štípaná industrie provází lidstvo od samého počátku a ve specifické formě křesacích kamenů do pušek vlastně až do novověku.

Největší význam a rozšíření má v obdobích lovecko-sběračských kultur ve starší a střední době kamenné.

Z Týnecka je známo více lokalit s náhodně nalezenými jednotlivými artefakty pravděpodobně z různých etap pravěku.



Kamenná štípaná industrie nalezená v Týnci nad Sázavou v roce 1975

S nástupem zemědělství v mladší době kamenné se objevuje kamenná broušená industrie, která má využití zejména v práci se dřevem, těžbě v lomech a zemědělské produkci. Typickými zástupci jsou sekeromlaty, ploché sekery, klíny a motyky, které se poměrně hojně nacházejí i v Týnci a jeho okolí. Nálezy nejen těchto kamenných nástrojů svědčí o tom, že Týnecko bylo už v nejstarších obdobích pravěku osídlené, významnou roli zde hrála řeka Sázava.

Kamenný mlat provrtaný, oválného tvaru
Místo nálezů: Páříč u Sáz., lokalita "Na ranči" (mezi Páříčem a Městčátkem, okres Benešov), po pravé straně silnice směr k Městčátku
Datum nálezů: 12. srpna 1921
Nálezce: Jaromír Kuchta, traktorista, z Týnce
Průběh: V. Hájek 16./8. 1921. (ul. K. Jezus) op. 351

Termíny „štípaná“ a „broušená“ industrie vycházejí ze způsobu výroby těchto nástrojů štípáním nebo broušením kamene. Kromě toho je pro pravěk ještě doložena technologie vrtání a řezání kamene.



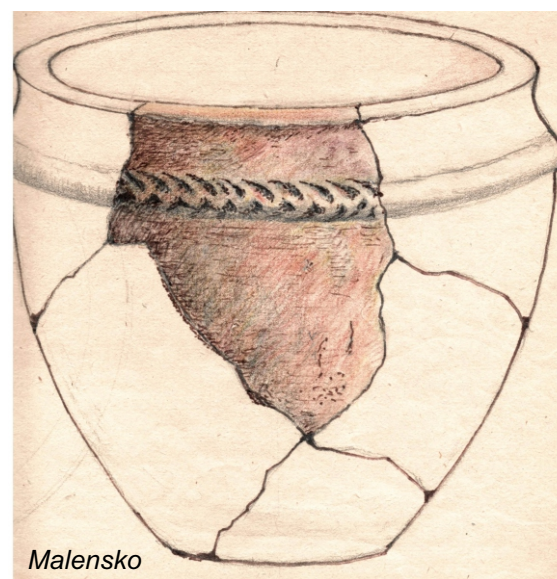
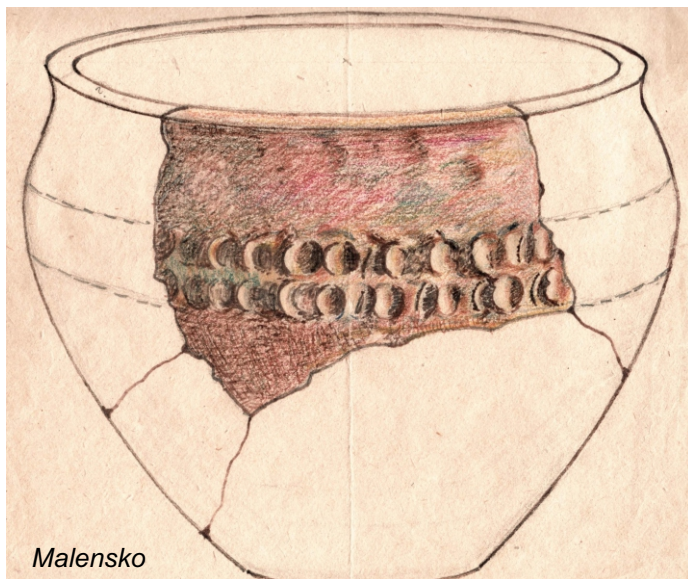
HALŠTATSKÁ KERAMIKA

Nejčastějším typem keramických nádob v domácnosti byl i v době halštatské bezesporu hrnec, jeho specifickou ozdobou byla plastická lišta pod okrajem či pás důlků, vyskytuje se ale i např. plošné nehtování či důlkování ad. Četné jsou i fragmenty mis, ty mohou být zdobeny působivou vnitřní vleštovanou výzdobou, dále amfory či amforovité tvary, mísy, leštěné koflíky ad. V době halštatské se na keramice rovněž uplatňuje malba, černá, červená, ojediněle i žlutá.

Halštatská keramika z Dunáviček a Malenska

je reprezentována především typickými hrncovitými tvary s plastickou lištou pod okrajem či pásy důlků, ve sbírkách je i větší část misky se zataženým okrajem.

Specifickou záležitostí je fragment situlovité keramické nádoby z Dunáviček, který nás s datací posouvá až na období přelomu doby halštatské v dobu laténskou, tedy období, kdy jsou naše země osídleny keltským etnikem.



HRUSICKÝ NÁLEZ

Některé ze sbírkových předmětů mají za sebou složitou cestu do vitríny. Konkrétně tzv. „Hrusický nález“ je ukázkou, jak se na předmětech někdy odrážejí okolnosti nálezu, správně-politické a organizační změny.

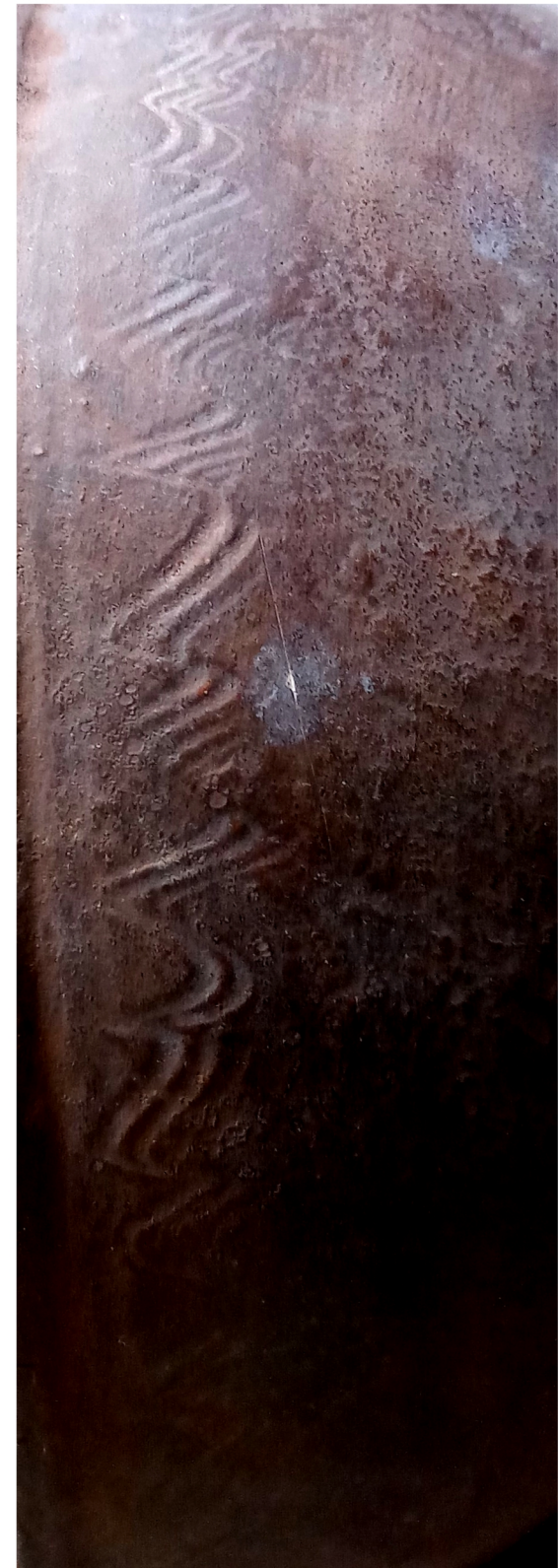
Nejdříve došlo k nálezu 3 keramických nádob a bronzů v roce 1943 při kopání bunkru v Hrusicích u Krusičan - Hamrech. Nádoby se dostaly do Muzea v Jílovém u Prahy. Poté byly předány do muzea v Týnci. V roce 1967 byly přemístěny do nově vzniklého Muzea Podblanicka na Jemništi a pro Týnec byly vytvořeny sádrové repliky. Po uzavření muzea v Jemništi, které ustoupilo v roce 1973 výstavě československo-sovětského přátelství, byly na čas uklizeny do depozitáře, aby se v 90. letech 20. století dva originály nádob dostaly do expozice Muzea Podblanicka v Benešově a jeden exemplář do expozice ve Vlašimi. Bronzové předměty vystavené nejsou.

V roce 1962 byla též v Hamrech nedaleko nalezena lidská kostra, která nejspíše s tímto nálezem souvisí. Byla vyzvednuta pracovníky Archeologického ústavu AV ČR a odvezena do Prahy na konzervaci a antropologické posouzení. Poté se vrátila do muzea v Týnci a později za účelem sloučení nálezu byly kosti uloženy také do Muzea Podblanicka.



V týneckém muzeu jsou k vidění sádrové repliky raně středověké keramiky a bronzů pořízené v 70. letech 20. století.

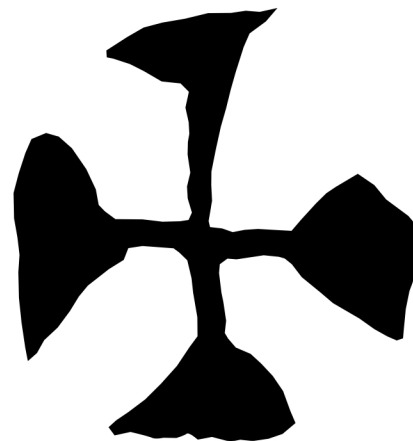
Originály bronzových předmětů jsou uloženy spolu s keramikou v Muzeu Podblanicka, p.o. Do dnešních dnů se dochoval náramek s kyjovitě rozšířenými konci, kroužek a dva neurčené fragmenty.



ZNAČKY NA PODSTAVÁCH KERAMICKÝCH NÁDOB

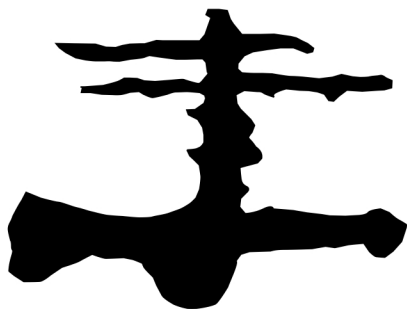
Plastické symboly na dnech nádob jsou fenoménem zejména 9. až 13. století. Badatelé se dosud neshodli nad jejich přesným významem. Jediné, co lze s jistotou říci je, že souvisejí s technologií výroby keramiky tzv. hradištní tradice. Keramické nádoby byly tvarované v ruce a dotáčené na rychleji rotujícím hrnčířském kruhu, který měl pravděpodobně vyměnitelný disk, některý s vyrytou značkou nebo zcela bez ní.

Zdá se, že je díky značkám možné identifikovat na lokalitách použití jednoho hrnčířského kruhu, a tím pádem i část produkce jedné dílny. Samozřejmě v dílně mohlo být více kruhů s různými typy značek, tudíž nelze postihnout celé produkční spektrum jedné dílny.



ZNAČKY Z BUKOVAN A PECERAD

se našly na nádobách ze 13. století. Peceradská zobrazuje kříž trochu připomínající templářský a ta bukovanská je poněkud nejasná, ale pravděpodobně jde také o kříž, ovšem složitějšího typu, možná ondřejský.

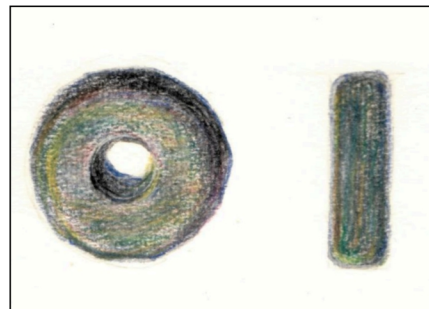
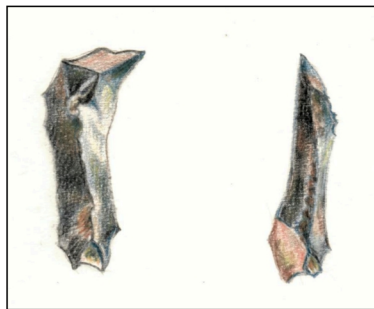


Dalšími oblíbenými motivy jsou jednoduché nebo vícenásobné soustředné kruhy, loukoťová kola různě složitě ztvárněná, čtvercové i vířivé motivy.



POLYKULTURNÍ PECERADY

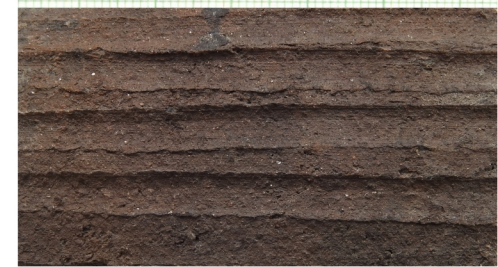
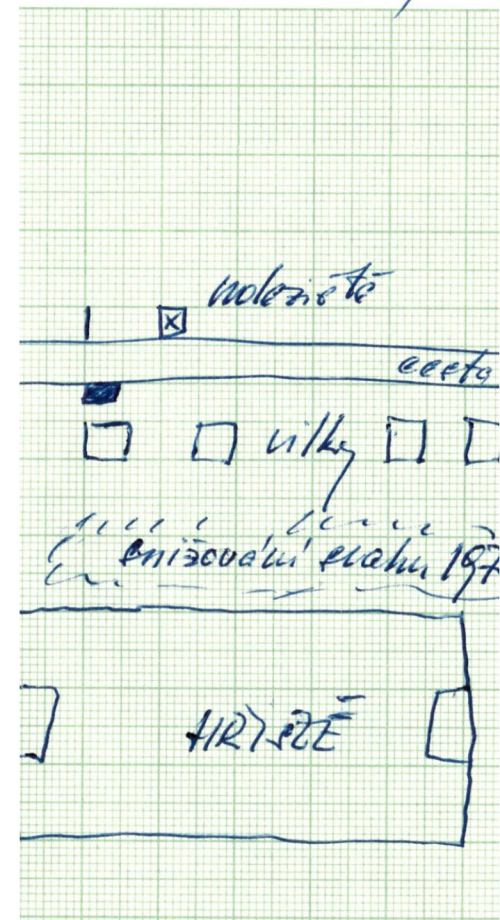
Pojem **polykulturní lokalita** označuje archeologické naleziště, které bylo osídleno vícekrát v průběhu dějin různými kulturami. V Peceradech máme doloženou bezpečně mladší až pozdní dobu kamennou a mladohradištní období. Nálezy kamenné štípané industrie je možné datovat pouze rámcově do pravěku, ale nelze vyloučit že jsou zde nejstarší komponentou.



Peceradské naleziště se nachází v prostoru dnešního fotbalového hřiště a přilehlých rodinných domků. Poloha na pravém břehu Podhájského potoka, přítoku Sázavy a na jižním svahu byla bezpochyby příhodná pro osídlení již v dávné minulosti. Nálezy z doby kamenné a zčásti i raného středověku pocházejí z několika nedokumentovaných akcí a náhodných nálezů a dostaly se do týneckého muzea. V 70. letech zde byl proveden drobný záchranný výzkum, při kterém bylo odkryto pravděpodobně ohniště a další objekty z raného středověku. Nálezy i dokumentace byly uloženy v Muzeu Podblanicka.



PECERADY



HRAD ZBOŘENÝ KOSTELEC

Ve sbírce muzea se nachází i kolekce nálezů z hradu ve Zbořeném Kostelci - fragmenty keramických nádob a železné předměty. Tyto artefakty dokládají podobu hmotné kultury 14. a 15. století. V roce 1450 byl hrad dobyt Zdeňkem Konopišským ze Šternberka, který jej částečně obnovil, avšak v roce 1467 byl znovu dobyt Jiřím z Poděbrad a nebyl již obnoven. Z pohledu archeologie zde máme zánikový horizont nálezů datovaný přesně jedním rokem.

Mezi kovovými nálezy vynikají hroty šípů, které se používaly jak pro střelbu z luku, tak z kuše. Tato militária mohou být dokladem doby obléhání hradu, ale také pozůstatkem jeho vlastní výbavy.



Jak lze odlišit hroty šípů do kuše a do luku?

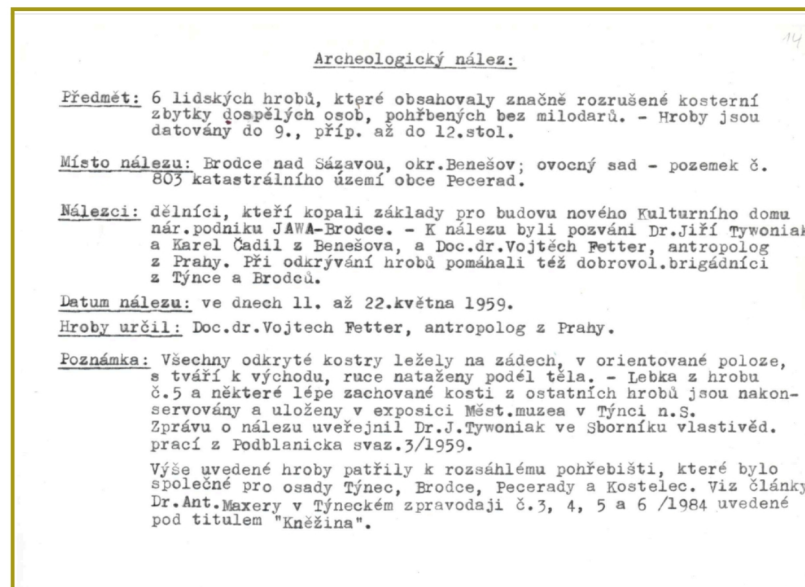
Vodítkem je zejména jejich hmotnost, která je u kušových větší a také průměr tulejky, který je opět u kušových větší.

Hroty se liší také tvarem, ale ten je spíše ukazatelem, za jakým účelem, do jaké vzdálenosti, nebo do čeho se střílelo. Známe například zápalné šípů, lovecké, nebo šípů na proražení zbroje.



STŘEDOVĚKÉ POHŘEBIŠTĚ V BRODCÍCH

V regionu Týnecka bylo objeveno v minulosti poměrně dost pohřebišť. Pomineme-li pravděpodobné žárové pohřebiště z doby železné u Netvořic, pak zbývá řada kostrových pohřebišť datovaných do raného až vrcholného středověku. Původně byly raně středověké nekropole situované někde opodál sídliště a až s výstavbou románských kostelů se přesouvají do jeho bezprostřední blízkosti sídel okolo kostela. Díky omezenému prostoru jsou hroby na sobě namačkané a často i v několika patrech nad sebou.



Pohřebiště v Brodcích je reprezentantem kostrového pohřebiště, kdy nebožtíci nejsou vybaveni žádnými milodary, pouze hrobové jámy jsou obloženy kameny, takže pouze podle způsobu jejich uložení je možné je datovat do hradištního období. Z Týnce a okolí máme doloženo nejstarší středověké osídlení z doby středohradištní, proto je jejich datování zasazeno do doby před výstavbou zdejšího kostela do 9. - 11. století. Tento nejstarší horizont reprezentuje také pohřebiště v nedalekých Hrusicích. O něco mladší hroby z 12. století nacházíme pak již u týnecké rotundy.

Další objev neznámého pohřebiště

V květnu loňského roku byl v Brodcích nad Sáz. náhodně, při kopání základů k stavbě kulturního domu, odkryt kostrový hrob. Odborným výzkumem pak bylo zjištěno, že tu jde o část většího pohřebiště, z něhož 6 odkrytých hrobů pochází pravděpodobně z IX. nebo XI. století. Pro nejstarší dějiny našeho kraje mají brodecké nálezy velký význam (stručná zpráva o objevu s fotografií hrobu č. 1 byla uveřejněna v 3. svazku Sborníku vlastivědných prací z Podblanicka).

Počátkem letošního července pomohla podobná náhoda zjistit další významné kostrové pohřebiště na Benešovsku. Při výkopu základů ke stavbě kravina ve Stranném u Neveklova byly odkryty dva kostrové hroby. - Kostry ležely na zádech, v poloze orientované tváří k východu, ruce nataženy podle těla, bez všech milodarů a ozdob hrob č. 2 byl obložen plochými kameny. První kostra byla při



Odkrytý hrob č. 2 na pohřebišti ve Stranném.

odkrytu z nevědomosti zničena, pouze druhý hrob byl odborně prozkoumán a zachycen pro vědecký výzkum. Kosterní pozůstatky byly převezeny do Anthropologického ústavu university Karlovy v Praze, kde budou vědecky zhodnoceny. Podle zatimního posudku jde patrně o pohřby z IX. nebo XI. století. Naleziště bylo zřejmě kdysi pohřebištem, jak svědčí jednak nález třetího hrobu, který tu byl podle sdělení místních občanů náhodně odkryt před poslední válkou, jednak i lidový název místa „Želná, v želné“, který zřetelně ukazuje na místo žalů, pohřbů. Obě zjištěná pohřebiště, na Brodcích i ve Stranném, nám dokreslují nejstarší dějiny našeho kraje, doložují trvalé osídlení ve zdejší krajině už patrně v IX. století. Je proto nutné všechny podobné nálezy při výkopech kostí, střeptů apod., neprodleně hlásit Okresnímu muzeu v Benešově, aby mohl být zajištěn odborný průzkum. twk

KOSTĚNÉ BRUSLE

Ve sbírkách muzea v Týnci n. Sázavou se nachází i kostěná brusle, tedy dlouhá zvířecí kost s provrtanými otvory.

Kostěné brusle byly sadou řemínků přivazovány na boty, pomocí dlouhé tyče se pak dotyčný mohl libovolně pohybovat na zledovatělé ploše. Nejednalo se však ani zdaleka o kratochvíli, v zimních měsících sloužily kostěné brusle jako dopravní prostředek k překonání zledovatělých ploch. Svědčí o tom i skutečnost, že v archeologických nálezích nepředstavují nálezy kostěných bruslí jev nijak výjimečný.



Vyobrazení bruslařů z r. 1555



Rekonstrukce úvazů kostěných bruslí na obuv



Není brusle jako brusle

Pokud při archeologických výzkumech dojde k nálezů opracované zvířecí holení kosti, zpravidla bývá takovýto předmět označen jako brusle. Až pomocí traseologie (metoda mikroskopická analýza pracovních stop) je možné spolehlivě určit účel konkrétního předmětu, neboť řada tzv. kostěných bruslí sloužila jako hladidla při měkčení kůží.



ŠPERK V RANÉM STŘEDOVĚKU



Na počátku raného středověku byl ženský šperk ovlivněn avarskými a franskými, později velkomoravskými vlivy. Ženy z vyšších vrstev nosily honosnější šperk - hlavně různé typy náušnic z drahých kovů, dále skleněné a jantarové perly a vzácně také tzv. kaptorgy. Ozdoby hlavy se postupně omezily jen na záušnice různé kvality. Tento šperk býval často doplněn ještě jednoduchým páskovým prstenem. Podobně jako šperk byl i oděv v raném středověku poměrně jednoduchý až strohý.

ZÁUŠNICE

Typickým zástupcem raně středověkého ženského šperku jsou záušnice. Nacházíme je na sídlištích ale hlavně na pohřebištích. Proč záušnice? Dochovávají se zpravidla u lebek v oblasti spánkové kosti - za ušima, proto se předpokládá několik možných způsobů nošení - zapletené ve vlasech nebo našité na pokrývce hlavy či čelence.



Archeologové vytvořili typologickou škálu záušnic zejména podle velikosti a dál podle způsobu tzv. esovitěho zakončení a také použitého materiálu. Částečně přispívají i k datování nálezových celků. V Týnci byly nalezeny bronzové i stříbrné či stříbrem plátované záušnice středního a velkého průměru ze slabších i silných drátů s jedním či dvěma esovitými konci.



PŘESLENY, PŘESLICE A KOLOVRAT

Nejstarší způsob spřádání nití z živočišných či rostlinných vláken byl prováděn pomocí vřetene a to již v mladší době kamenné (5. tis. př. n. l.).



Součástí vřetene (vřetánka) je dřík (a), tedy nejčastěji dřevěná tyčinka dlouhá ca 25.

Na dřík je navlečen přeslen (b), tedy rotační setrvačnick, který vřetánku zajišťoval svou tíhou stabilitu, a to se pak mohlo dobře roztáčet. .

Přesleny, tedy provrtané kotoučky byly nejčastěji vyráběny z pálené hlíny či kamene, známé jsou nicméně i exempláře z kosti, tvrdého dřeva či v mladších obdobích z kovu, skla či porcelánu. Přesleny představují poměrně častý nález na archeologických výzkumech, textilní výroba byla běžnou podomáckou činností a až do vynálezu kolovratu ve středověku bylo spřádání nití pomocí vřetene jediným způsobem získání nití.

Vlastní postup spřádání nití byl takovýto: z chomáčů, které byly později připevněny na tzv. přeslici (c), přadlena vytáhla několik vláken, v prstech je slinami uhlazovala a stáčela v nit, kterou navíjela na vřetánko, roztočené na zemi jako káča.

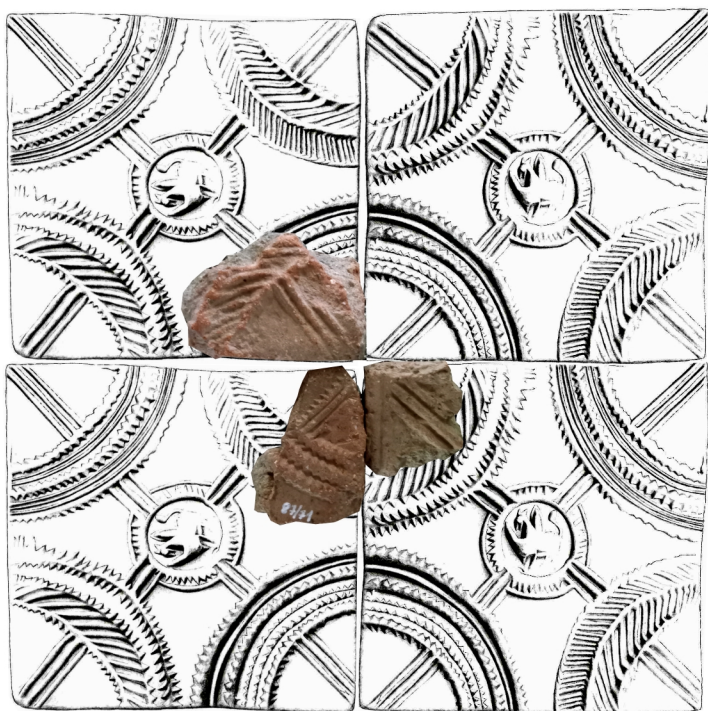


Přesleny z Týnce n. Sázavou



ROMÁNSKÉ DLAŽDICE NA TÝNECKÉM HRADĚ

Dlaždice v románském období se objevují výhradně v souvislosti se sakrální nebo hradní architekturou. Její specifikum je velká variabilita vyobrazených motivů i tvarů, které mohou být nahodile nebo záměrně skládány do podlahové mozaiky. Nesmíme v tomto kontextu zapomenout také na hluboký smysl středověkého tvůrce pro symbolické vyjádření svého postoje k realitě, proto nehledejme na dlaždicích pouze estetické hodnoty.



DLAŽDICE S DIAGONÁLNÍM KŘÍŽEM SE ČTVRTKRUŽNICEMI
Tento typ dlaždice má analogie v klášteře Ostrově u Davle a rotundě v Dolních Chabrech, její datování není zcela jednoznačné, ale obecně je kladena do 12. století.



DLAŽDICE S PALMETAMI V ROZVILINÁCH
Analogii této dlaždice najdeme opět v ostrovském klášteře, obecně je datována také do 12. století. Zajímavá je svým výrazně obdélným tvarem.

Tyto dlaždice můžeme klást s největší pravděpodobností do souvislosti se zdejší románskou rotundou fungující v místě ještě před hradem.



SKLO

z archeologického výzkumu hradu v Týnci ze 70. let 20. století představuje zajímavý soubor fragmentů dutého i plochého skla ze závěru 16. až počátku 20. století

OKENNÍ TERČÍKY

- 14. - 17. století
- před vynálezem výroby velkého tabulového skla se okna vyplňovala skleněnými terčiky ukotvenými v olověných rámečcích
- speciální variantou pak byla vitrážová okna

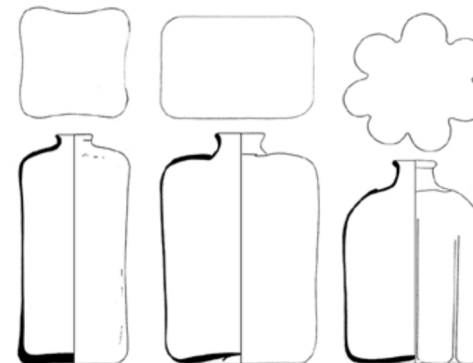


MALÁ ČÍŠKA

- závěr 16. - 17. století
- po celém povrchu výzdobný prvek tzv. wafelmuster

ČTYŘBOKÉ A POLYGONÁLNÍ LAHVE

- 17. -19. století
- lahve jsou velmi častým nálezem v novověkých souborech
- hranatý tvar byl praktický pro přepravu v dřevěných kufrech



KACHLE A KACHLOVÁ KAMNA

představují jeden z největších vynálezů středověku, až s jejich nástupem dosáhla kultura bydlení zcela jiné úrovně než s vytápěním pomocí ohniště, pece či krbu. Výhodou kachlových kamen především bylo, že byla obsluhována z vedlejší místnosti. Obyvatele tedy neobtěžoval kouř či popel, výhřevnost byla velmi vysoká a dlouhotrvající, přitom s mnohem menší spotřebou dřeva. První kachlová kamna se u nás objevují ve 13. st., brzy se stávají i prestižní a estetickou záležitostí domácnosti. Čelní vyhřívací stěna komorových totiž kachlů umožnila pozvednout otopné zařízení na významný reprezentativní a okrasný prvek interiéru. Paleta výzdobných motivů na kachlích byla velmi pestrá, oblíbené byly např. biblické motivy, postavy světců či svaté rodiny, ale i výjevy ryze světské, rytíře na koni, portréty královské rodiny, rostlinné motivy a časem i šlechtické erby.

Vybrané motivy na kachlích z Týnce:

Sv. Šimon Kananejský byl jedním z 12 apoštolů Ježíše Krista. Popraven byl nejspíše v Persii a to ukřižováním a následně rozřezán pilou, což velmi naturalisticky zobrazuje i fragment kachle z Týnce n. S.



Urozená žena, Sibylla či prostitutka v gotickém šatu, držící si levé ňadro



Pelikán krmící svou krví mláďata - symbol sebe-obětování Ježíše Krista (vlevo analogický kachel z Čáslavska)



PHDR. ANTONÍN HEJNA, CSC.

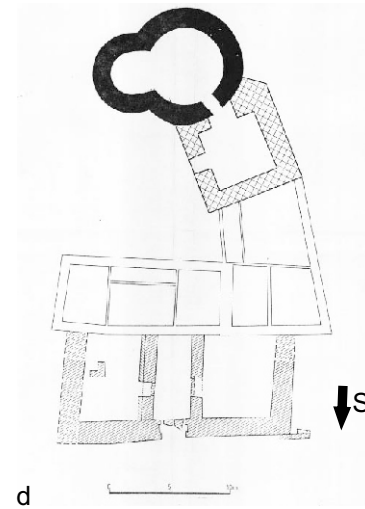
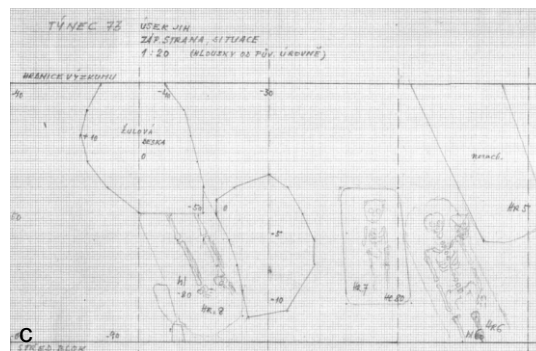
A

ARCHEOLOGICKÝ VÝZKUM V TÝNCI

A. Hejna (20.11.1920 Úpice - 16.7.1986 Praha) zasvětil svůj profesní život především výzkumu sakrální architektury, hradů, tvrzí a feudálních sídel. Během svého dlouholetého působení ve Státním Archeologickém ústavu v Praze stál u zrodu oboru středověké archeologie. Mezi jeho široký odborný záběr patří mj. i archeologický výzkum feudálního sídla Chvojen a Týnce n. Sázavou.

Archeologický výzkum v Týnci (1969-1973)

Když byl počátkem 60.let minulého století v areálu týneckého hradu kopáno lůžko pro vodovodní potrubí, narazila stavba na masivní zdivo, které bylo třeba odstraňovat náloží. Toto zjištění dalo popud k arch. výzkumu. V rámci něho bylo prozkoumáno pohřebiště (b,c) související se zdejší rotundou patrně již z 11.st. V polovině 13. st. se rotunda stala kaplí nově vzniklého hradu, který byl obehnan mohutným příkopem a valem. V areálu hradu byl v rámci arch. výzkumu zachycen i zděný trojprostorový palác (a,c - šrafovaně), vzniklý snad na místě původního dřevěného objektu. K rotundě byl časem přistavěn bergfrit - hradní věž a celý areál byl obehnan kamennou hradbou.



LITERATURA:

- Fleková, K. – Dragoun, Z. v tisku: Terakotová podlaha chaberské rotundy. In: Dragoun, Z. – Tryml, M. (eds.). Dolní Chabry.
- Hazlbauer, Z. 1996. Náboženské motivy na českých gotických reliéfních kachlích, *Archaeologia historica* 21/1, 465–482.
- Hejna, A. 1972: Archeologický výzkum v Týnci nad Sázavou, *Archeologické rozhledy* 24, 410-416.
- Herman, O. 1902: Knochenschlittschuh, Knochenkufe, Knochenkeitel – Ein Beitrag zur näheren Kenntnis der prähistorischen Langknochenfunde. *Mittheilungen der Anthropologischen Gesellschaft in Wien*, 32. Wien, 217–238.
- Küchelmann, H. Ch. – Zidarov, P. 2005: Let's skate together! Skating on Bones in the Past and Today. In: H. Luik – A. M. Choyke – C. Batey – Lougas, L. eds. 2003: From Hooves to Horns, from Mollusc to Mammoth. *Manufacture and Use of Bone Artefacts from Prehistoric Times to the Present. Proceedings of the 4th Meeting of the ICAZ Worked Bone Research Group at Tallinn, 26th–31st of August 2003. Muinasaja teadus* 15, Tallin, 425–445.
- Magnus, O. 1555: *Historia de gentibus septentrionalibus*. Řím. (dostupné z: *Historiae de gentibus septentrionalibus - Biodiversity Heritage Library (biodiversitylibrary.org)*).
- Merhautová, A. 1988: Skromné umění. Ostrovská zdobená terakota. Praha.
- Pavlík, Č. - Vitanovský, M. 2004: *Encyklopedie kachlů v Čechách, na Moravě a ve Slezsku*. Praha
- Stejskal, V. 1962: Vlastivědný kroužek v Týnci nad Sáz., *Sborník vlastivědných prací z Podblanicka* 4, 157-158.
- Stejskal, V. 1964: Zpráva o činnosti Vlastivědného kroužku v Týnci nad Sázavou, *Sborník vlastivědných prací z Podblanicka* 5, 209-210.
- Štefan, I. 2009: Příspěvek k chronologii a výpovědním možnostem esovitých záušnic, *Studia mediaevalia pragensia* 9, 171-205.
- Tywniak, J. 1959: Objev kostrového pohřebiště v Brodcích nad Sázavou, *Sborník vlastivědných prací z Podblanicka* 3, 118-119.
- Tywniak, J. 1960: Další objev neznámého pohřebiště, *Jiskra* 3-1960, Benešov.
- Vaňurová, K. 2020: Pohled do oken středověkých a raně novověkých domů v českém Slezsku, *Studia Archaeologica Brunensia* 25, 131-167.
- Varadin, L. 2007: Značky na dnech keramických nádob ze Staré Boleslavi, *Archeologické rozhledy* 59, 53-79.
- Vepřeková, J. 2015: Raně novověké sklo, In: Blažková, G. (ed.), *Nálezy hmotné kultury z renesančních odpadních jímek z Pražského hradu, díl 2. Castrum Pragense*. Praha: Archeologický ústav AV ČR, Praha, v. v. i.

SBÍRKOVÉ FONDY:

Městské muzeum v Netvořicích
Městské muzeum v Týnci nad Sázavou
Muzeum Podblanicka, p. o.
Národní muzeum
Regionální muzeum v Jílovém u Prahy, p. o.

INTERNET:

www.pinterest.com
<https://www.arup.cas.cz/>
<https://cs.wikipedia.org/>

lžku na Vítězném náměstí,
ěšila značnému zájmu veř
nové sekce udržovali stálý
oslovenskou ornitologickou
í a Sborem ochrany přírod
ím muzeu v Praze. Ze zahr
nitologů navštívil sekci v
r. Z. Bocheňski, vědecký

A O ČINNOSTI VLASTIVĚDNÉHO KROUŽKU V TÝNCI NAD SÁZAVOU

ivědný kroužek v Týnci v
měřil svou činnost převážně
místního muzea, které j
155 kolektivní péčí kroužku
ě budováno a spravováno
cké muzeum je od 1. ledna
ou Vlastivědného muzea
a na Jemništi. Stalo se ta
přestavby muzejní sítě v o
ešov. Z této změny vyplý
rganizačně právní začleně
umětní síně v Týnci do ob
uzejního svazku. Došlo k
ivých úkolů a k navázání
áce s okresním muzeem
me předali plán činnosti s
ákladů na rok 1963, sez
lastivědného kroužku a po
pis archeologických pam
u známy z nálezů v Týn

vní sbírky byly přístupny o
do 31. října ve dnech pra
lidu v dopoledních hodin
í sezóny bylo zveřejněno
propagací v Týnci a v
obcích pomocí místního
yvěšením plakátů, novou ú
pagačních skříněk a infor
rou v závodních časopisech
zejní expozici došlo část
úpravě: z třetí místnosti
ěny dokumenty, které se
řvalé brodecké přádelny.
é prostoře stojí slohový st
těmž je vystavena ručně n
oupřeva z týnecké kame
ského původu. — Touto zm
e zcelení a zároveň k rozší
e týnecké keramiky, kter